



PROGRAMACIÓ GENERAL ANUAL (PGA) DE L'INSTITUT





ÍNDEX

| | | |
|-----|---|---|
| 0. | CONTROL DE CANVIS..... | 4 |
| 1. | INFORMACIÓ GENERAL DEL CENTRE..... | 5 |
| 2. | HORARI DEL CENTRE..... | 6 |
| 3. | HORARI ATENCIÓ AL PÚBLIC..... | 6 |
| 4. | COMPOSICIÓ EQUIP DIRECTIU..... | 6 |
| 5. | MEMBRES CONSELL ESCOLAR..... | 6 |
| 6. | ÒRGANS UNIPERSONALS DE GOVERN A L' INS ESCOLA DEL TREBALL..... | 6 |
| 7. | ORGANIGRAMA DE L' INSTITUT ESCOLA DEL TREBALL..... | 7 |
| 8. | RELACIÓ DE CAPS DE DEPARTAMENT..... | 7 |
| 9. | RELACIÓ DE CAPS DE SEMINARI..... | 7 |
| 10. | RELACIÓ CÀRRECS DE COORDINACIÓ..... | 8 |
| 11. | RELACIÓ DE GRUPS I NIVELLS..... | 8 |
| 12. | RELACIÓ DE TUTORIES DOCENTS I TUTORIES FCT..... | 8 |
| 13. | COMPOSICIÓ DE DEPARTAMENTS..... | 8 |
| 14. | OFERTA FORMATIVA..... | 8 |
| 15. | CALENDARI ESCOLAR DEL CURS..... | 9 |
| 16. | CONSELL DE DIRECCIÓ..... | 9 |
| 17. | CALENDARI/HORARIS REUNIONS DE L' EQUIP DIRECTIU I ÒRGANS UNIPERSONALS DE GOVERN DEL CENTRE..... | 9 |





| | | |
|-----|--|----|
| 18. | CALENDARI DE REUNIONS DE L'EQUIP DIRECTIU AMB ELS CAPS DE DEPARTAMENT, DE SEMINARI I COORDINADORS..... | 10 |
| 19. | HORARI DE GUÀRDIES DE L'EQUIP DIRECTIU..... | 10 |
| 20. | HORARI DE GUÀRDIES DEL PROFESSORAT..... | 10 |
| 21. | HORARI DE GRUPS DEL CENTRE | 10 |
| 22. | CALENDARI D' ACTIVITATS EXTRAESCOLARS | 10 |
| 23. | SERVEI DE REPOGRAFIA | 11 |
| 24. | SERVEI DE BIBLIOTECA..... | 11 |
| 25. | VISITES ESCOLES 4RT ESO..... | 12 |
| 26. | PROGRAMA DE CURSOS DE FORMACIÓ CONTINUA DEL PROFESSORAT | 13 |
| 27. | SORTIDES COMPLEMENTÀRIES I EXTRAESCOLARS..... | 13 |
| 28. | JORNADES TÈCNIQUES..... | 13 |
| 29. | AUDITORIA INTERNA | 13 |
| 30. | AUDITORIA EXTERNA..... | 14 |
| | ANNEX: OBJECTIUS ANUALS DEL CENTRE..... | 13 |





0. CONTROL DE CANVIS

| Núm. Revisió | Descripció de la modificació |
|--------------|---|
| 0 | Creació del document |
| 1 | Primera revisió |
| 2 | Revisió ortogràfica, esborrat taula d'elaboració, revisió i aprovació |
| 3 | Actualització al curs 2009-2010 |
| 4 | Actualització |
| 5 | Actualització al curs 2010-2011 |
| 6 | Actualització al curs 2011-2012 |
| 7 | Actualització al curs 2013-2014 |
| 8 | Actualització curs 2014-15 |
| 9 | Actualització curs 2015-16 |
| 10 | Actualització curs 2016-17 |
| 11 | Actualització curs 2017-18 |
| 12 | Actualització curs 2018-19 |
| 13 | Actualització curs 2019-20 |
| 14 | Actualització curs 2020-21 |
| 15 | Actualització curs 2021-22 |
| 16 | Actualització curs 2022-23 |
| 17 | Actualització curs 2023-24 |
| 18 | Actualització curs 2024-25 |





1. INFORMACIÓ GENERAL DEL CENTRE

Denominació: Institut ESCOLA DEL TREBALL

Adreça: Comte d'Urgell, 187
08036 Barcelona

Telèfon: 93 430 92 00

Fax: 93 410 85 40

Correu electrònic: www.correu@escoladeltreball.org

Adreça web

Adreça web: <http://www.escoladeltreball.org>

Codi Centre: A08013275

NIF: Q-5856098/H

2. HORARI DEL CENTRE

L'horari general del centre és:

CCFF, PFI, CE I CP's:

De dilluns a divendres de 8 a 14h

Les tardes de 16 a 22h

Per Batxillerat:

De dilluns a divendres de 8 a 14.30h

3. HORARI D' ATENCIÓ AL PÚBLIC

L'horari d' atenció al públic a les oficines de secretaria és:

Jornada ordinària

Des de l'1 d' octubre fins el 31 de maig:

De dilluns a divendres de 9 a 13h

Dimarts i dijous 16 a 18h

Jornada d' estiu

Des de l'1 de juny fins el 30 de setembre: De dilluns a divendres de 9 a 13h





4. COMPOSICIÓ DE L'EQUIP DIRECTIU

La composició de la Junta Directiva es troba a la pàgina web de l' Institut, amb els càrrecs i les adreces de correu electrònic:

<https://escoladeltreball.org/ca/centre/organitzacio/junta-directiva>

5. MEMBRES CONSELL ESCOLAR

Els descripció dels representants del Consell Escolar està ala pàgina web de l' Institut:

<https://escoladeltreball.org/ca/centre/organitzacio/consell>

6. ÒRGANS UNIPERSONALS DE GOVERN AL' INS ESCOLA DEL TREBALL

Veure organigrama de l'institut dins d' aquest document.

Llista disponible i actualitzada a:

<https://escoladeltreball.org/ca/centre/organitzacio/junta-directiva>

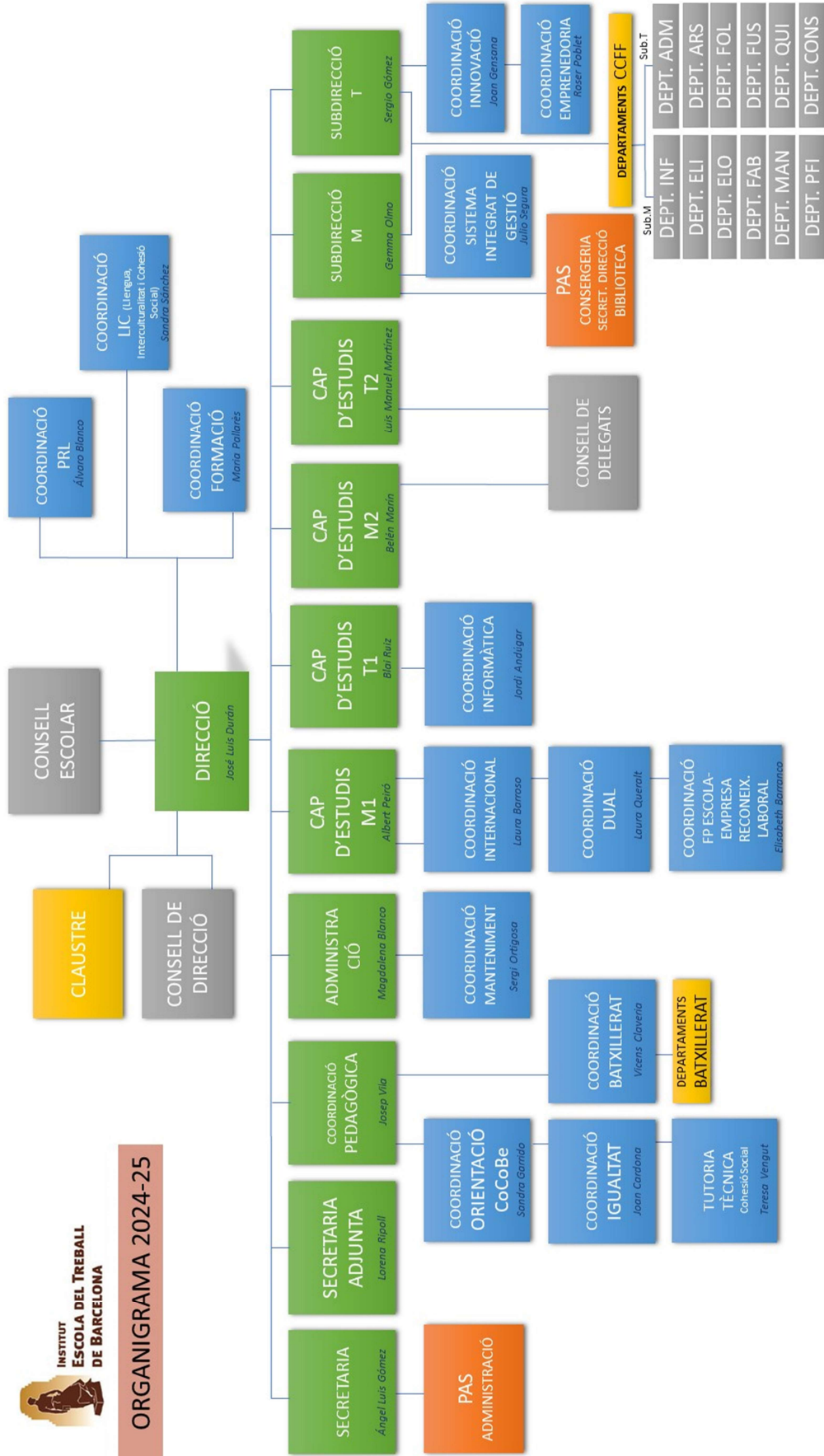
7. ORGANIGRAMA DE L'INSTITUT ESCOLA DEL TREBALL DE BARCELONA

L' organigrama de l' Institut es troba descrit al Manual de Gestió de Qualitat i a la Guia del Professorat, amb el següent format:





ORGANIGRAMA 2024-25





8. RELACIÓ DE CAPS DE DEPARTAMENT

La relació de Caps de Departaments es troba localitzable a la pàgina web de l' Institut:

<https://escoladeltreball.org/ca/centre/organitzacio/departaments>

9. RELACIÓ DE CAPS DE SEMINARI

La relació de Caps de Seminari es troba localitzable a la pàgina web de l' Institut:

<https://escoladeltreball.org/ca/centre/organitzacio/departaments>

10. RELACIÓ DE CÀRRECS DE COORDINACIÓ

La relació de Càrrecs de coordinació es troba localitzable a la pàgina web de l' Institut:

<https://escoladeltreball.org/ca/centre/organitzacio/coordinadors>

11. RELACIÓ DE GRUP I NIVELLS

La relació d' estudis per grups i nivells es troba descrita a la pàgina web de l' Institut:

<https://escoladeltreball.org/ca/formacio/oferta-formativa/>

12. RELACIÓ DE TUTORIES DOCENTS I TUTORS D'FCT

La relació de tutors pedagògics per etapes es troba localitzable a la base de dades del centre *Postgresql*.

13. COMPOSICIÓ DE DEPARTAMENTS

La composició per departaments, es pot veure a la pàgina web de l'Institut:

<https://escoladeltreball.org/ca/centre/organitzacio/professorat>

els horaris del professorat es troba a la base de dades del centre a l'aplicatiu d'horaris del centre.





14. OFERTA FORMATIVA

La oferta formativa, codificació i distribució horària es troba descrita a la la pàgina web de l' institut: <https://escoladeltreball.org/ca/formacio/oferta-formativa/>

La codificació interna de grup per a cada classe i la seva ubicació està descrita en el programa de base de dades del centre "*Horaris*".

Els horaris per a cada grup-classe, així com l' ocupació d' aules es troben en:
<https://apps.escoladeltreball.org/horaris/>

En l' aplicació informàtica es troba la composició dels grups-classe així com una fitxa individualitzada per a cada alumne:

<https://apps.escoladeltreball.org/fitxaalumnes/>

La llista actualitzada dels alumnes es troba al programa d' assistència de l' institut:

<https://apps.escoladeltreball.org/faltes/inici>

15. CALENDARI ESCOLAR DEL CURS

El calendari escolar del curs es troba a les diferents guies de l'alumnat i a la pàgina web del centre: <https://escoladeltreball.org/ca/centre/horaris-contactes-i-calendari/>

16. CONSELL DE DIRECCIÓ

El Consell de Direcció té la consideració d'òrgan de consulta i d'assessorament al director i la seva creació és una de les estratègies per aprofundir en el lideratge distribuït. Aquest Consell de Direcció està definit a l'article 15 de les NOFC i respon a l'aplicació dels articles 139 de la LEC i 37 del Decret 102/2010 d'autonomia de centres educatius.

Encara que a les NOFC queda perfectament detallada la seva composició i funcions, cal dir, que el Consell de Direcció assumeix totes les funcions que antigament tenia la Comissió de Qualitat del Centre. Així, qualsevol document del centre on figuri la "Comissió de Qualitat" s'haurà d'entendre que fa referència a "Consell de Direcció".





17. CALENDARI/HORARI DE REUNIONS DE L'EQUIP DIRECTIU I ORGANS UNIPERSONALS DE GOVERN DEL CENTRE

Els calendaris de reunions del centre es troben descrits a la web de l' Escola:

<https://apps.escoladeltreball.org/local/Calendaris/>

Em aquesta adreça es troba el calendari general anual, així com el detall d' activitats per trimestre.

La reunió d' equip directiu i òrgans unipersonals de govern serà normalment:

Dia: Cada dimarts no festiu en reunió ordinària.
Horari d' inic de les reunions: 11:00h
Lloc: Despatx de Direcció

18. CALENDARI DE REUNIONS DE L'EQUIP DIRECTIU AMB ELS CAPS DE DEPARTAMENT, DE SEMINARI I COORDINADORS

Els calendaris de reunions del centre es troben descrit a l'Espai Professorat del Moodle de professorat:

<https://moodle.escoladeltreball.org/course/view.php?id=567>

Em aquesta adreça es troba el calendari general anual, així com el detall d' activitats per trimestre.

Lloc habitual de reunió: Aula 1D

19. HORARI DE GUÀRDIES DE L'EQUIP DIRECTIU

Els horaris es troben penjats a: <\\server\pub-ges>

20. HORARI DE GUÀRDIES DEL PROFESSORAT

Els horaris es troben penjats a: <\\server\pub-ges>





21. HORARI DE GRUPS DEL CENTRE

Els horaris es troben penjats a: <\\server\pub-ges>

22. CALENDARI D'OCUPACIÓ D'AULES

El calendari i descripció de les activitats escolars per etapes es troben definides als PAT (Pla d'acció tutorial) de cada etapa per l'any corresponent.

Aquest documents es troben onejats a l'aplicació Qualiteasy, dins de documents estratègics.

Calendari per grup i aula ocupada: <https://apps.escoladeltreball.org/horaris/>

23. SERVEI DE REPROGRAFIA

En diferents llocs estratègics del Centre, s'ubiquen impressores per tal de donar servei a tot el professorat i que es pugui fer ell mateix les còpies, ja no es demanaran a reprografia. Aquest és el sistema que s'utilitzarà preferentment, és autònom de cada professor/a i és de cost més reduït. El servei de reprografia, situat a la sala contigua a la recepció de consergeria, es limitarà a tasques bàsiques com poden ser:

- Reposició de paper a les impressores genèriques del Centre.
- Feines que demani el professorat com: Enquadernacions, còpies de DVD...

SITUACIÓ IMPRESSORES

- Planta baixa: Edifici central. Impressora b/n Ricoh amb opció de grapat.
- Segona Planta: Edifici central, sala de professors segona planta. Impressora b/n Kyocera amb opció de grapat.
- Arts i Oficis: Edifici d'Arts i oficis, passadís de la segona planta. Impressora b/n Konica-minolta.

ACCÉS A LES IMPRESSORES

- Validació amb carnet de professor. La primera vegada que s'acosti el carnet a una de les impressores demanarà d'associar-hi el vostre usuari i clau de l'escola.
- Validació amb usuari i clau. Sempre podeu fer servir aquest mecanisme de validació si no teniu a mà el carnet.





Les instruccions de la impressora de la sala de bústies les trobareu al següent link:
<https://docs.google.com/document/d/1YPeVzkNZroXzBRxepnQwyOJ55BDUhKFn9AVjzFKZuEY/edit>

Aplicatiu: <https://impresio.escoladeltreball.org/app?service=page/UserSummary>

24. SERVEI DE BIBLIOTECA

Matins

| Horari | Dilluns | Dimarts | Dimecres | Dijous | Divendres |
|---------------------------------------|------------|------------|------------|------------|------------|
| 8.15 a 14.00 Alumnes i professorat | Anna Bosch | Anna Bosch | Anna Bosch | Anna Bosch | Anna Bosch |

Tardes

| Horari | Dilluns | Dimarts | Dimecres | Dijous | Divendres |
|--|--------------------------|----------|--------------------------|----------|-----------|
| 16.00 a 20.00 alumnes i professorat | Anna Bosch / Conserge | Conserge | Anna Bosch / Conserge | Conserge | Conserge |

25. VISITES ESCOLES 4rt ESO

Visites de grups a l'Escola del Treball de Barcelona

L' Institut Escola del Treball de Barcelona és un centre que tradicionalment ha impartit ensenyaments de formació professional. Actualment estem impartint un gran nombre de cicles formatius de la nova formació professional específica tant de grau mitjà com de grau superior en deu famílies professionals i el batxillerat.

Des de fa anys, amb la implantació del nou sistema educatiu, oferim la possibilitat de visitar el nostre centre als alumnes de 4t d'ESO perquè així puguin conèixer de prop les opcions que tenen en acabar l'ensenyament obligatori. També oferim la visita a grups d' alumnes de batxillerat que vulguin conèixer els cicles formatius de grau superior (CFGs).

Els dies de visita són de dilluns a divendres de 12.00 a 14.00 hores.





La durada de la visita depèn de les instal·lacions que es vulguin conèixer i per tant pot durar unes dues hores. Cada bloc és una visita per a un grup de 30 alumnes, si el grup és més nombrós cal concertar dos o més dies.

La visita comprendrà:

1. Xerrada informativa d'orientació escolar i professional.
 - La Formació Professional: Cicles Formatius de grau mitjà i grau superior.
 - Explicació de les característiques dels cicles formatius.
 - Sortides professionals i inserció laboral.
 - Programes de qualificació professional inicial (PFI) adreçats als alumnes que no superin l' ESO.
2. Visita pels tallers i laboratoris del centre perquè els alumnes tinguin una visió més real dels ensenyaments professionals i conèixer les tasques que realitzen els alumnes dins del seu procés d'aprenentatge.

Aquesta visita pels tallers pot servir com a complement de l'assignatura de Tecnologia de l'ESO en conèixer màquines i equips de què no disposa l'aula estàndard de tecnologia dels centres d'educació secundària.
3. Comiat i agraïment de la visita.

Els Centres que hi estigueu interessats podeu concertar la visita de dilluns a divendres de 9 a 14 hores trucant al telèfon 93 430 14 15 ext. 314 i demanar per la Sra. Ma Pilar Ruiz o bé mitjançant el correu electrònic:

mruiz@correu.escoladeltreball.org

26. PROGRAMA DE CURSOS DE FORMACIÓ CONTINUA DEL PROFESSORAT

El programa de formació per curs està detallat al Qualiteasy dins de Documents Estratègics.

27. SORTIDES COMPLEMENTÀRIES I EXTRAESCOLARS

Registrades a les actes de Consell Escolar.





28. JORNADES TÈCNIQUES

Les dates de les jornades tècniques es troben a l'Espai del professorat a Moodle:

<https://moodle.escoladeltreball.org/course/view.php?id=567>

i seran publicades a la pàgina web.

29. AUDITORIA INTERNA

Les dates de els auditories internes i externes seran publicades als calendaris trimestrals que es poden consultar a l'Espai Professorat de Moodle:

<https://moodle.escoladeltreball.org/course/view.php?id=567>

Annex: OBJECTIUS ANUALS DEL CENTRE PER

Els objectius anuals del centre estan especificats en el Projecte del Director amb validesa 2020-2024 i el desplegament de les actuacions per objectius en l'annex d'aquets mateix document (PGI) ja que ha finalitzat l'Acord de Coresponsabilitat del període 2012-2016 i no s'ha renovat. Els resultats s'expliquen a la Memòria anual que es remet al Consorci d'Educació.





ANNEX

PLA D'ACTUACIÓ

PER A L'APLICACIÓ DEL PROJECTE EDUCATIU

| | |
|---|----------------------------------|
| Codi del centre: | 08013275 |
| Nom del centre: | Institut Escola del Treball |
| Servei Territorial: | Consorti d'Educació de Barcelona |
| Població: | Barcelona |
| Període Pla d'Actuació | 2024-2028 |
| Data aprovació Projecte Educatiu | PED 2024 - 2028 |





PLA D'ACTUACIÓ PER A L'APLICACIÓ DEL PROJECTE EDUCATIU

- a) Anàlisi de les singularitats del centre i de l'entorn (al PEC i al PED)
- b) Objectius de millora vinculats als objectius del Projecte de Direcció
- c) Estratègies, Actuacions i Recursos
- d) Activitats, temporització, destinataris i responsables
- e) Mecanismes d'autoavaluació sistemàtica i retiment de comptes

a) Anàlisi de les singularitats del centre i de l'entorn

L'anàlisi de l'entorn del centre està descrita al Projecte educatiu del Centre i al Projecte del Director (PED 2024- 2028).

b) OBJECTIUS ESTRATÈGICS de millora vinculats als objectius del projecte de direcció

Una planificació estratègica és fonamentalment un compromís públic d'actuació. Per aquesta raó l'Institut disposa d'un Projecte de Direcció que desenvolupa el Projecte Educatiu del Centre i d'un conjunt de documentació estratègica bàsica establerta per normativa.

Així doncs, els eixos o línies bàsiques d'actuació, explicitats en aquest Pla d'actuació per a l'aplicació del Projecte Educatiu reflectits en la nova proposta del Projecte del Director pel període 2024 -2028.

Els objectius estratègics següents en aquest projecte PED 2024-2028 estan alineats amb el Projecte Educatiu del Centre. Són també continuistes amb el Projecte anterior.

Es plantegen quatre grans objectius:

- dos en l'àmbit pedagògic i d'orientació de l'alumnat,
- dos més en l'àmbit de la implantació d'una FP integrada dins d'un sistema de gestió integrat.



- Objectius de l'àmbit pedagògic i d'orientació de l'alumnat:

Es mantenen objectius existents en el PED anterior reformulant com objectius prioritaris:

1. **Millorar els resultats** (es fusionen amb alguns canvis els objectius OE1 i OE del projecte anterior).

2. **Millorar la cohesió social i la perspectiva de gènere.**

- Objectius per a la implantació d'un servei d'FP integrada dins del marc d'uns sistema de gestió integral (gestió, seguretat i salut i sostenibilitat)

4. **Desenvolupar tots els serveis de centre d'FP integrada (FPCAT)**

5. **Millorar el sistema de qualitat.**

ACTUACIONS PREVISTES VINCULADES ALS OBJECTIUS ESTRATÈGICS

En la taula següent, hi ha una descripció detallada de les estratègies que es pensen portar a terme per assolir els objectius, així com les principals activitats u objectius operatius que les concreten. La selecció i prioritització per a cada curs escolar de les estratègies i activitats, es detallaran en la Programació General Anual (PGA).

c) Objectius, Estratègies, Actuacions i Recursos

| OBJECTIU 1 | | MILLORAR ELS RESULTATS | | | | | | | | | |
|--|---|--|-----------------------------------|--|---|----------------------------------|--|--|--|---|---|
| <i>Responsable de l'objectiu</i> | | <i>Subdirecció i Coordinació pedagògica</i> | | | | | | | | | |
| <i>Característiques de qualitat i indicadors:</i> | | <p><i>L'objectiu serà de qualitat si s'aconsegueix reduir l'abandonament progressivament i es millora els resultats acadèmics dels alumnes als valors plantejats.</i></p> <table border="1"> <thead> <tr> <th><i>Indicadors de l'objectiu:</i></th> <th><i>Valors a assolir per l'objectiu en el mandat:</i></th> </tr> </thead> <tbody> <tr> <td><i>1) Abandonament en 1ers de Batxillerat, CFGM, GFGS i PFI.</i></td> <td><i>1) Batxillerat -3% // CFGM -4%, // CFGS, -2%, // PFI < mitjana darrers 3 anys (objectius a l'acabar el mandat)</i></td> </tr> <tr> <td><i>2) Percentatge alumnat titulat de Batxillerat, CFGM, GFGS i PFI.</i></td> <td><i>2) Batxillerat +3% // CFGM +3% // CFGS +3% // PFI > mitjana darrers 3 anys (objectius a l'acabar el mandat)</i></td> </tr> </tbody> </table> | | | | <i>Indicadors de l'objectiu:</i> | <i>Valors a assolir per l'objectiu en el mandat:</i> | <i>1) Abandonament en 1ers de Batxillerat, CFGM, GFGS i PFI.</i> | <i>1) Batxillerat -3% // CFGM -4%, // CFGS, -2%, // PFI < mitjana darrers 3 anys (objectius a l'acabar el mandat)</i> | <i>2) Percentatge alumnat titulat de Batxillerat, CFGM, GFGS i PFI.</i> | <i>2) Batxillerat +3% // CFGM +3% // CFGS +3% // PFI > mitjana darrers 3 anys (objectius a l'acabar el mandat)</i> |
| <i>Indicadors de l'objectiu:</i> | <i>Valors a assolir per l'objectiu en el mandat:</i> | | | | | | | | | | |
| <i>1) Abandonament en 1ers de Batxillerat, CFGM, GFGS i PFI.</i> | <i>1) Batxillerat -3% // CFGM -4%, // CFGS, -2%, // PFI < mitjana darrers 3 anys (objectius a l'acabar el mandat)</i> | | | | | | | | | | |
| <i>2) Percentatge alumnat titulat de Batxillerat, CFGM, GFGS i PFI.</i> | <i>2) Batxillerat +3% // CFGM +3% // CFGS +3% // PFI > mitjana darrers 3 anys (objectius a l'acabar el mandat)</i> | | | | | | | | | | |
| ESTRATÈGIES | ACTUACIONS | Curs | Responsable de l'actuació | Indicadors de l'actuació | Criteris d'acceptació | | | | | | |
| 1.1. Potenciació de l'acció tutorial i del treball dels equips docents. <i>(Cap d'estudis)</i> | 1.1.1. Revisar els programes d'acció tutorial, procedimentant i sistematitzant l'avaluació diagnòstica (incloent-hi jornades inicials dedicades en GM) i els plans de millora | 2024-25 | Caps d'estudis / Coord. Pedagògic | 1) Valoració de l' acció tutorial en enquestes. 2) Valoració Jornades informatives. 3) Valoració del PAT 4) Resultats abandonament en totes les etapes. | 1) i 2) Valoració ítems corresponents en enquesta alumnat > mitjana 3 darrers cursos. 3) Activitats valorades per sobre de 3 sobre 5. 4) Valors marcats com a objectius al PED. | | | | | | |
| | 1.1.2. Focalitzar l'acció tutorial en l'orientació personal, acadèmica, social i professional de l'alumnat. Amb el suport del departament de FOL en l'elaboració dels Informes Personals d'Orientació Professionals per a cada alumne/a i també per a preparar els processos selectius de les empreses. | 2024-25 | Coord. Pedagògic | | | | | | | | |
| | 1.1.3. Incrementar la supervisió i millorar l'assessorament/seguiment de la tasca dels equips docents amb el suport del departament d'orientació, liderat pel professional PSI (sobretot en la realització de PI i el seu seguiment i aplicació) en l'alumnat NEE. | 2024-25 | Coord. Pedagògic | | | | | | | | |
| 1.2. Revisió i seguiment del desplegament dels nous currículums. <i>(Subdirecció i Coord. Pedagògica)</i> | 1.2.1. Analitzar recursos necessaris pel desplegament de les noves programacions d'FP (maquinari, instal·lacions, fungible) | 2024-25 | Subdirectors | 1) Taxa de programacions adaptades ala nova llei. | 1) 100% de les programacions de que canvia el currículum (curs 24-25). | | | | | | |
| | 1.2.2. Desenvolupar els nous currículums d'acord amb la Llei Orgànica 3/2022 i les programacions didàctiques corresponents a cada mòdul. | 2024-25 | Director | | | | | | | | |
| | 1.2.3. Desenvolupar gradualment el 3er nivell de comprensió en tots els departaments, atenent principalment a la generació de continguts digitals que permetin millorar la docència en línia, en el cas de no poder realitzar classes presencials, i garantint programacions competencials. | 2025-26 | Subdirectors | | | | | | | | |

| | | | | | |
|--|--|---------|----------------------------------|--|---|
| | 1.2.4. Establir una sistemàtica pel seguiment de l'execució de les programacions | 2024-25 | Subdirectors | | |
| | 1.2.5. Establir estratègies internes de gestió de la FP Dual, donada la necessitat de moltes més empreses. | 2024-25 | Cap d'Estudis M1 | | |
| 1.3. Millora de la praxis docent. <i>(Subdirecció i Coord. Pedagògica)</i> | 1.3.1. Establir mecanismes de millora entre prefectura de departament i direcció, per a la supervisió i assessorament de la praxis docent. | 2024-25 | Subdirectors | 1) Ítems relacionats en enquesta satisfacció alumnat envers l'ensenyament rebur. 2) Resultats titulats en totes les etapes. 3) Resultats abandonament en totes les etapes. | 1) Valoració ítem > mitjana 3 cursos anteriors. 2) i 3) Valors marcats com a objectiu en el PED. |
| | 1.3.2. Millorar la formació del professorat per a l'ús d'eines digitals que permetin la formació el línia i per a la generació de continguts competencials digitals que puguin complementar la formació en taller o laboratori. | 2024-25 | Cap d'Estudis T1 / Coord.Digital | | |
| | 1.3.3. Seleccionar professorat del centre(o bé mitjançant perfils estructurals, de fora del centre) ben format per a implantar i impulsar metodologies actives a l'aula que permetin aplicar ABP i treball per reptes en cicles d'FP. | 2024-25 | Director | | |
| | 1.3.4. Seleccionar professorat del centre (o bé mitjançant perfils estructurals, de fora del centre) ben format en AICLE que imparteixi en els cicles algun mòdul en anglès. | 2024-25 | Director | | |
| | 1.3.5. Incloure en el Pla de Formació del centre accions formatives específiques per treballar ABP, treball per reptes, impartició de mòduls en anglès (AICLE), coordinació d'equips de treball i elaboració de programació per competències i de propostes de projectes interdepartamentals | 2024-25 | Director / Coord. formació | | |
| | 1.3.6. Fomentar les estades en empresa i l'intercanvi internacional de professorat, amb projectes de valora afegit i que tinguin retorn al centre | 2024-25 | Cap d'estudis M1 | | |
| | 1.3.7. Fomentar els projectes d'innovació aplicada amb centres i empreses com a forma de millorar els equipaments per a l'alumnat (actualització tecnològica i de tecnologies disruptives) i la formació i actualització dels docents. | 2024-25 | Subdirector T1 /Cap d'Estudis T2 | | |
| 1.4. Col·laboració amb fundacions i entitats en projectes de suport a l'alumnat més vulnerable. <i>(Prefectura d'Estudis)</i> | 1.4.1. Apostar per projectes tipus Fundació Èxit, o Reflexes, Fundació Junior Achievement,.. per millorar els resultats de l'alumnat amb risc d'abandonament o més vulnerable (alumnat de GM i PFI) | 2024-25 | Coordinador pedagògic | 1) Ítems relacionats en enquesta satisfacció alumnat. 2) Resultats titulats en totes les etapes 3) Resultats abandonament en totes les etapes | 1) Valoració ítem > mitjana 3 cursos anteriors 2) i 3) Valors marcats com a objectiu |
| 1.5. Millora de la fidelització i l'Orientació acadèmica, personal, social i professional. <i>(Tutors/es i Equips docents)</i> | 1.5.1. Millorar els mecanismes de detecció per la reorientació acadèmica-professional de l'alumnat que ho requereix. Intervenció del departament d'orientació en el protocol de baixes de l'alumnat | 2024-25 | Coordinador pedagògic | 1) Valoració del servei d'orientació per part de l'alumnat | 1) Valoració ítem > mitjana 3 cursos anteriors |

| | | | | | |
|--|---|---------|--|---|---|
| | 1.5.2. Establir un calendari de visites a empreses i de les empreses (per a cada cicle de grau mitjà) del sector laboral on podrien treballar en un futur, com a factor motivador, que millori la fidelització. | 2025-26 | Cap d'Estudis T2/ Coord Escola- Empresa | 1) <i>Calendari establert, núm empreses</i> | 1) <i>Valor amb tendència positiva</i> |
| | 1.5.3. Millorar l'orientació acadèmica–professional de futurs alumnes. A través de centres de secundària i de primària, així com els punts d'informació-orientació dels diferents districtes de BCN i municipis de l'AMB, mitjançant visites guiades d'alumnat i la participació de professorat del centre en esdeveniments d'orientació/informació sobre l'FP. | 2024-25 | Coordinador pedagògic / Equip d'orientació | 1) <i>Valoració del servei d'orientació per part de l'alumnat</i> | 1) Valoració ítem > mitjana 3 cursos anteriors |
| | 1.5.4. Formació a l'alumnat i al professorat en les tecnologies actuals en l'àmbit de la recerca de feina i promoció professional. | 2025-26 | Coordinador pedagògic / Equip d'orientació | 1) <i>Valoració del servei d'orientació per part de l'alumnat</i> | 1) Valoració ítem > mitjana 3 cursos anteriors |
| | 1.5.5. Desenvolupar a tots els cicles l'elaboració dels informes personals d'orientació professional (IPOP) des de l'àrea de FOL, amb el suport de la tutoria, com a mecanisme d'accés a estudis superiors o al món laboral, a partir de les aptituds i interessos de l'alumnat. | 2024-25 | Coordinador pedagògic / Equip d'orientació | 1) <i>Valoració del servei d'orientació per part de l'alumnat</i> | 1) Valoració ítem > mitjana 3 cursos anteriors |
| 1.6. Atenció alumnat amb NEE i trastorns de l'aprenentatge (potenciació de la inclusió) (Coord. Pedagògica) | 1.6.1. Consolidar el departament d'orientació al centre incorporant un segon professional orientador/PSI, per atendre directament els casos i per a donar suport als equips docents. | 2024-25 | Coordinador pedagògic / Equip d'orientació | 1) <i>Valoració del servei d'orientació per part de l'alumnat</i> | 1) Valoració ítem > mitjana 3 cursos anteriors |
| | 1.6.2. Establir mecanismes de detecció d'alumnes amb trastorns de l'aprenentatge i amb NESE, sota l'assessorament del PSI del centre, en coordinació amb professionals externs, si es cau (EAP, ESAP...). | 2024-25 | Coordinador pedagògic / Equip d'orientació | 1) <i>Valoració del servei d'orientació per part de l'alumnat</i> | 1) Valoració ítem > mitjana 3 cursos anteriors |
| | 1.6.3. Establir pautes d'actuació adequades als estudis de cada alumne/a per facilitar-les tant a l'alumne/a afectat com a l'equip docent del mateix, sota l'assessorament dels PSI del centre, en coordinació amb professionals externs, si es cau (EAP, ESAP...). Vetllar per la integració. | 2024-25 | Coordinador pedagògic / Equip d'orientació | 1) <i>Valoració del servei d'orientació per part de l'alumnat</i> | 1) Valoració ítem > mitjana 3 cursos anteriors |

| OBJECTIU 2 MILLORAR LA COHESIÓ SOCIAL I LA PERSPECTIVA DE GÈNERE | | | | | |
|--|--|--|-------------------------------|--|--|
| Responsable de l'objectiu | | Prefectura d'estudis | | | |
| Característiques de qualitat: | | Augment de la participació de la comunitat educativa, la inserció laboral de l'alumnat la seva integració en la societat en condicions d'igualtat de condicions | | | |
| | | Indicadors de l'objectiu: 1) Augment de la participació de l'alumnat en les activitats relacionades amb aquest objectiu. 2) Increment fons bibliogràfic alumnes amb necessitats econòmiques 3) Major participació en els programes Erasmus per a la realització de pràctiques a altres països. | | Valors a assolir per l'objectiu en el mandat: 1) Augment respecte al promig dels darrers tres cursos 2) Augment respecte al promig dels darrers tres cursos 3) Augment respecte al promig dels darrers tres cursos | |
| ESTRATÈGIES | ACTUACIONS | Curs | Responsable de l'actuació | Indicadors | Valor a assolir |
| 2.1. Assegurament de l'accés als recursos educatius bàsics. <i>(Equip de Cohesió Social)</i> | 2.1.1. Incrementar els fons bibliogràfic per donar cobertura (préstec) als alumnes amb dificultats econòmiques. | 2024-25 | Coordinador pedagògic | 1) Número de material de fons bibliogràfic demanat i prestat. 2) Valoració dels recursos de l'escola en enquesta | 1) 100% 2) Valoració ítems corresponents en enquesta alumnat > mitjana 3 darrers cursos |
| | 2.1.2. Disposar d'un estoc als departaments de roba de treball i EPI's per cedir (en préstec els que siguin possibles) a l'alumnat amb dificultats econòmiques. | 2024-25 | Subdirecció | | |
| 2.2. Potenciació del sentit de pertinença al centre. <i>(Equip de Cohesió Social)</i> | 2.2.1. Fomentar i augmentar la participació del nostre alumnat en competicions CatSkills i també, de forma individual o en equips, en convocatòries de concursos de gremis, premis d'emprenedoria i/o innovació, etc. | 2024-25 | Subdirecció | 1) Número de participants en les diferents actuacions | 1) Participació positiva en augment |
| | 2.2.2. Consolidar i/o ampliar activitats fora d'aula que facilitin el coneixement d'altres alumnes de grups, cicles i/o famílies professionals diferents: Jornades esportives interculturals, tallers d'escacs, activitats interdepartamentals, jornada Sant Jordi,... | 2024-25 | Subdirecció | | |
| 2.3. Millora de la coeducació i perspectiva de gènere en la captació de talent femení en famílies industrials i informàtica en FP <i>(EdTWomenDays)</i> | 2.3.1. Fomentar les vocacions industrials en les dones, en les etapes educatives prèvies (ESO, Batx, primària,...) mitjançant la creació de "dones ambaixadores de l'FP", formada per voluntàries entre les nostres alumnes. | 2024-25 | Director / Secretaria adjunta | 1) Número d'actuacions realitzades | 1) > mitjana 3 darrers cursos |
| | 2.3.2. Fomentar les vocacions industrials en les dones mitjançant la difusió en premsa escrita, xarxes socials, TV, web i campanyes de l'administració i d'altres institucions. | 2024-25 | Director / Secretaria adjunta | | |
| | 2.3.3. Fomentar les vocacions industrials en les dones mitjançant propostes didàctiques de pràctiques al centre, on les noies de primària i primer cicle d'ESO podran experimentar sobre diferents oficis i professions treballant amb tecnologies disruptives | 2024-25 | Director / Secretaria adjunta | | |

| | | | | | |
|---|--|---------|--|---|---|
| | 2.3.4. Realitzar i desplegar el Pla d'Igualtat del centre (per l'alumnat) basat en una reflexió conjunta sobre la perspectiva de gènere. | 2024-25 | Coordinador pedagògic / Coord. Igualtat | | |
| 2.4. Potenciació dels intercanvis internacionals d'alumnat. (Equip Programes Internacionals) | 2.4.1. Animar a nous tutors a participar en intercanvis internacionals | 2024-25 | Cap d'Estudis M1 | 7) Número d'intercanvis internacionals realitzats | 7) Increment de la mitjana 3 cursos anteriors |
| | 2.4.2. Millorar la difusió del programa entre l'alumnat amb el suport dels tutors/es (+transparència, +igualtat oportunitats) | 2024-25 | Cap d'Estudis M1 | | |
| | 2.4.3. Aconseguir nous socis internacionals | 2024-25 | Cap d'Estudis M1 | | |
| | 2.4.4. Ampliar el número de programes internacionals d'Erasmus (o d'altres tipus) en els que participa el centre, incloent NEE | 2024-25 | Cap d'Estudis M1 | | |

| OBJECTIU 3 DESENVOLUPAR TOTS ELS SERVEIS DE CENTRE D'FP INTEGRAT (FPCAT) | | | | | |
|--|---|---|--------------------------------------|---|--|
| Responsable de l'objectiu | | Director | | | |
| Característiques de qualitat: | | Augment de la participació de la comunitat educativa, la inserció laboral de l'alumnat la seva integració en la societat. | | | |
| | | Indicadors de l'objectiu: 1) Projecte funcional desenvolupat 2) Revisió de la documentació de estratègica del CFPI | | Valors a assolir per l'objectiu en el mandat: 1) i 2) CFPI desenvolupat en tots els seus aspectes | |
| ESTRATÈGIES | ACTUACIONS | Curs | Responsable de l'actuació | Indicadors | Valor a assolir |
| 3.1. Redacció dels plans funcionals de les famílies professionals i el Pla de Igualtat (<i>Direcció i caps departaments</i>) | 3.1.1. Establir els contactes amb els sectors empresarials/industrials corresponents per detectar les necessitats de qualificació dels mateixos. | 2024-25 | Director / Coord. Escola-Empresa | 1) Projecte funcional descrit 2) Pla d'igualtat docent descrit | 1) i 2) Dades fefaents de la fita assolida |
| | 3.1.2. Establir els plans funcionals de cada família professional integrada, segons necessitats del sector i de les capacitats internes del centre. | 2024-25 | Director / Subdirectors | | |
| | 3.1.3. Redacció i desplegament del Pla d'Igualtat dels empleats públics adscrits al centre, en base a una reflexió compartida de la perspectiva de gènere. | 2024-25 | Coordinador pedagògic | | |
| 3.2. Establiment dels grups de professorat per família habilitats per acreditar competències professionals. (<i>Subdirecció i caps departaments</i>) | 3.2.1. Recollir la situació i % de professorat habilitat per participar en processos d'habilitació de competències, en cada departament professional, a l'inici del curs 24-25. | 2024-25 | Subdirectors | 1) %de docents habilitats per departaments | 1) > 25% |
| | 3.2.2. Establir les estratègies internes per a augmentar el % de professorat habilitat, garantint un mínim d'un 25%. | 2024-25 | Subdirectors | | |
| 3.3. Desplegar el protocol d'Orientació Professional a la ciutadania. (<i>Equip d'Informació i Orientació</i>) | 3.3.1. Desplegar la documentació corresponent a les diferents etapes o fases del protocol | 2024-25 | Subdirectors /Equip d'orientació | 1) Protocol descrit | 1) Dades fefaents de la fita assolida |
| | 3.3.2. Formar l'equip d'orientació en coneixement i desplegament del protocol de l'Agència FPCAT. | 2024-25 | Coordinador pedagògic /Psicopedagoga | | |
| 3.4. Definició de la composició del Ple i Permanent del Consell de Formació i Empresa (Consell social) | 3.4.1. Establir la Permanent del Consell (12 membres) | 2024-25 | Director | 1) Consell constituït i definit | 1) Dades fefaents de la fita assolida |
| | 3.4.2. Definir el Ple del Consell | 2024-25 | Director | | |
| 3.5. Ampliar les propostes (grau C) formatives de Certificats Professionals en nombre, famílies i nivell i també de grau A i B | 3.5.1. Augmentar les propostes de CP, prioritzant aquelles de les famílies d'FP integrada del centre | 2024-25 | Director / Subdirectors | 1) Número de CP's impartits anualment 2) Número i tipus de formació impartida | 1) Mín. 1 CP per família professional CFPI 2) mín. 1 per curs |
| | 3.5.2. Explorar amb els sectors industrials i empresarials la possibilitat d'establir ofertes de grau A i B. | 2025-26 | Director | | |
| | 3.5.3. Establir acords per aconseguir nous espais per a poder ampliar l'oferta formativa dels dos punts anteriors. | 2024-25 | Director | | |

| OBJECTIU 4 MILLORAR EL SISTEMA DE QUALITAT | | | | | |
|---|---|---|--|---|--|
| <i>Responsable de l'objectiu</i> | | Director | | | |
| <i>Característiques de qualitat:</i> | | Manteniment d'un sistema de gestió integrada amb bones valoracions | | | |
| | | Indicadors de l'objectiu: 1) Tots els sistemes integrats 2) Valoració del lideratge del centre positiu | | Valors a assolir per l'objectiu en el mandat: 1) Dades fefaents de la fita assolida 2) Valoració del lideratge del > promig 3 darrers cursos | |
| ESTRATÈGIES | ACTUACIONS | Curs | Responsable de l'actuació | Indicadors | Valor a assolir |
| 4.1. Enfortiment del nostre compromís amb la qualitat (Coordinació de qualitat) | 4.1.1. Elaborar una nova memòria d'e2cat i presentar-nos a una nova avaluació externa per QUALcat. | 2025-26 | Director | 1) Memòria realitzada 2) ISO14001 certificada 3) Abast ISO9001 ajustat | 1) Dades fefaents de la fita assolida |
| | 4.1.2. Aconseguir un Sistema de Gestió Integral que incorpori la gestió mediambiental basada en la ISO 14001 | 2025-26 | Director | | |
| | 4.1.3. Ajustar l'abast (documentació, registres, indicadors,...) de les certificacions ISO a la nova realitat del centre: Centre FP integrada. | 2025-26 | Director | | |
| 4.2. Potenciació de la cohesió del professorat/PAS. (Subdirecció) | 4.2.1. Programar activitats culturals, esportives o lúdiques que fomentin el coneixement entre treballadors i millori les relacions entre les persones. | 2024-25 | Coordinador pedagògic / equip orientació | 1) Número activitats realitzades | 1) Tendència positiva > 3 darrers anys |
| 4.3. Gestió del coneixement i reconeixement del professorat (Director) | 4.3.1. Definir i implementar procediments de gestió de coneixement al Centre. | 2024-25 | Subdirectors | 1) Activitats realitzades | 1) Dades fefaents de la fita assolida |
| | 4.3.2. Incorporar el professorat jubilat que, voluntàriament, vulgui continuar amb col·laboracions amb el centre, siguin sistemàtiques o puntuals. | 2024-25 | Director | | |
| | 4.3.3. Establir mecanismes que de forma sistemàtica ens permeti determinar: A qui cal fer reconeixements? Quin tipus de reconeixement? Qui els ha de fer? Quan? Per quina via? | 2024-25 | Director | | |
| 4.4. Augment del lideratge distribuït (Subdirecció i Coord. Pedagògica) | 4.4.1. Millorar la formació de l'equip directiu en lideratge i gestió de persones, i en eines i metodologies per al teletreball i la docència en línia. | 2024-25 | Director | 1) Activitats realitzades | 1) Dades fefaents de la fita assolida |
| | 4.4.2. Millorar la formació dels caps de departament i seminari i coordinadors/es de centre, en gestió de persones i lideratge | 2024-25 | Director | | |
| | 4.4.3. Millorar l'eficàcia i l'eficiència de les reunions de coordinació pedagògica tant presencials com en línia. | 2024-25 | Coordinació pedagògica | | |
| | 4.4.4. Conscienciar les prefectures de departament de la necessitat de la seva intervenció per ajudar a que la presa de decisions de la direcció en l'àmbit de gestió de persones, gestió econòmica i gestió mediambiental i de seguretat, sigui el més encertada possible. | 2024-25 | Director | | |



Generalitat de Catalunya
Departament Ensenyament
Institut Escola del Treball de

PROGRAMACIÓ GENERAL DE L'INSTITUT

f) Mecanismes d'autoavaluació sistemàtica i retiment de comptes

En el centre educatiu es crearà una comissió de seguiment interna, amb la participació de l'equip directiu i del consell de direcció, per analitzar periòdicament el desenvolupament del pla d'actuació, l'impacte de l'aplicació i els resultats de millora que proporcionin els indicadors d'avaluació

Al final de cada curs d'aplicació del pla d'actuació, la direcció i l'equip directiu han de retre comptes al consell escolar del centre mitjançant una memòria avaluadora que inclourà els resultats dels indicadors d'avaluació. Aquesta memòria formarà part de la memòria anual de centre i s'enviarà a la direcció dels Serveis Territorials o a la gerència del Consorci d'Educació de Barcelona.

Mesures singulars per al desenvolupament del pla d'actuació

ÀMBIT PEDAGÒGIC, ORGANITZATIU I DE GESTIÓ DE PERSONAL

