

PROGRAMACIÓ GENERAL DE L'INSTITUT PGI

ÍNDIX

0.	CONTROL DE CANVIS.....	4
1.	INFORMACIÓ GENERAL DEL CENTRE	5
2.	HORARI DEL CENTRE.....	6
3.	HORARI ATENCIÓ AL PÚBLIC.....	6
4.	COMPOSICIÓ EQUIP DIRECTIU.....	6
5.	MEMBRES CONSELL ESCOLAR.....	6
6.	ÒRGANS UNIPERSONALS DE GOVERN A L' INS ESCOLA DEL TREBALL	6
7.	ORGANIGRAMA DE L' INSTITUT ESCOLA DEL TREBALL	7
8.	RELACIÓ DE CAPS DE DEPARTAMENT	7
9.	RELACIÓ DE CAPS DE SEMINARI	7
10.	RELACIÓ CÀRRECS DE COORDINACIÓ	8
11.	RELACIÓ DE GRUPS I NIVELLS.....	8
12.	OFERTA FORMATIVA.....	8
13.	COMPOSICIÓ DE DEPARTAMENTS.....	8
14.	OFERTA FORMATIVA.....	8
15.	CALENDARI ESCOLAR DEL CURS	9
16.	COMISSIÓ DE QUALITAT	9
17.	CALENDARI/HORARIS REUNIONS DE L' EQUIP DIRECTIU I ÒRGANS UNIPERSONALS DE GOVERN DEL CENTRE	9
18.	CALENDARI DE REUNIONS DE L' EQUIP DIRECTIU AMB ELS CAPS DE DEPARTAMENT, DE SEMINARI I COORDINADORS	10

19.	HORARI DE GUÀRDIES DE L'EQUIP DIRECTIU.....	10
20	HORARI DE GUÀRDIES DEL PROFESSORAT.....	10
21.	HORARI DE GRUPS DEL CENTRE	10
22.	CALENDARI D' ACTIVITATS EXTRAESCOLARS	10
23	SERVEI DE REPOGRAFIA.....	11
24.	SERVEI DE BIBLIOTECA.....	11
25.	VISITES ESCOLES 4RT ESO.....	12
26.	PROGRAMA DE CURSOS DE FORMACIÓ CONTINUA DEL PROFESSORAT.....	13
27.	SORTIDES COMPLEMENTÀRIES I EXTRAESCOLARS	13
	ANNEX: OBJECTIUS ANUALS DEL CENTRE.....	13

0. CONTROL DE CANVIS

Núm. Revisió	Descripció de la modificació
0	Creació del document
1	Primera revisió
2	Revisió ortogràfica, esborrat taula d'elaboració, revisió i aprovació
3	Actualització al curs 2009-2010
4	Actualització
5	Actualització al curs 2010-2011
6	Actualització al curs 2011-2012
7	Actualització al curs 2013-2014
8	Actualització curs 2014-15
9	Actualització curs 2015-16
10	Actualització curs 2016-17
11	Actualització curs 2017-18
12	Actualització curs 2018-19
13	Actualització curs 2019-20
14	Actualització curs 2020-21
15	Actualització curs 2021-22
16	Actualització curs 2022-23

1. INFORMACIÓ GENERAL DEL CENTRE

Denominació: Institut ESCOLA DEL TREBALL

Adreça: Comte d'Urgell, 187
08036 Barcelona

Telèfon: 93 430 92 00

Fax: 93 410 85 40

Correu electrònic: www.correu@escoladeltreball.org
Adreça web

Adreça web: <http://www.escoladeltreball.org>

Codi Centre: A08013275
NIF: Q-5856098/H

2. HORARI DEL CENTRE

L' horari general del centre és: De dilluns a divendres de 8 a 14h
Les tardes de 16 a 22h.

3. HORARI D' ATENCIÓ AL PÚBLIC

L'horari d' atenció al públic a les oficines de secretaria és:

Jornada ordinària

Des de l'1 d' octubre fins el 31 de maig: De dilluns a divendres de 9 a 13h
Dimarts i dijous 16 a 18h

Jornada d' estiu

Des de l'1 de juny fins el 30 de setembre: De dilluns a divendres de 9 a 13h

4. COMPOSICIÓ DE L'EQUIP DIRECTIU

La composició de la Junta Directiva es troba a la pàgina web de l' Institut, amb els càrrecs i les adreces de correu electrònic:

<http://www.escoladeltreball.org/ca/organitzacio/junta-directiva>

5. MEMBRES CONSELL ESCOLAR

Els descripció dels representants del Consell Escolar està ala pàgina web de l' Institut:

<http://www.escoladeltreball.org/ca/organitzacio/consell-escolar>

6. ÒRGANS UNIPERSONALS DE GOVERN AL' INS ESCOLA DEL TREBALL

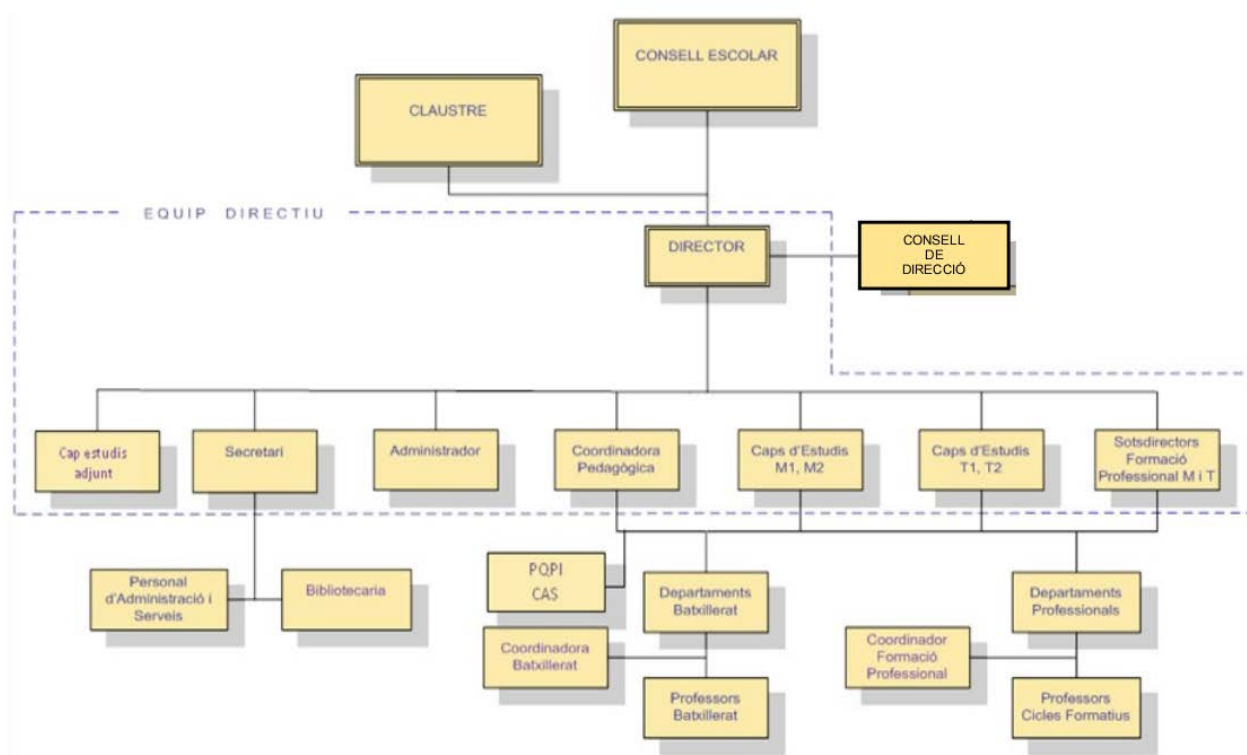
Veure organigrama de l' institut dins d' aquest document.

Llista disponible i actualitzada a:

<http://www.escoladeltreball.org/ca/organitzacio/junta-directiva>

7. ORGANIGRAMA DE L'INSTITUT ESCOLA DEL TREBALL DE BARCELONA

L'organigrama de l'Institut es troba descrit al Manual de Gestió de Qualitat, amb el següent format:



8. RELACIÓ DE CAPS DE DEPARTAMENT

La relació de Caps de Departaments es troba localitzable a la pàgina web de l'Institut:

<http://www.escoladeltreball.org/ca/organitzacio/departaments>

9. RELACIÓ DE CAPS DE SEMINARI

La relació de Caps de Seminari es troba localitzable a la base de dades del centre *Postgresql*.

10. RELACIÓ DE CÀRRECS DE COORDINACIÓ

La relació de Càrrecs de coordinació es troba localitzable a la base de dades del centre *Postgresql*.

11. RELACIÓ DE GRUP I NIVELLS

La relació d' estudis per grups i nivells es troba descrita a la pàgina web de l' Institut:

<http://www.escoladeltreball.org/ca/estudis>

12. RELACIÓ DE TUTORIES DOCENTS I TUTORS D'FPCT

La relació de tutors pedagògics per etapes es troba localitzable a la base de dades del centre *Postgresql*.

13. COMPOSICIÓ DE DEPARTAMENTS

La composició epr departaments, així com horaris del professorat es troba a la base de dades del centre *Postgresql* i a la base *GpUntis*.

14. OFERTA FORMATIVA

La oferta formativa, codificació i distribució horària es troba descrita a la la pàgina web de l' institut: <http://www.escoladeltreball.org/ca/estudis>

La codificació interna per a cada classe i la seva ubicació està descrita en el programa de base de dades del centre *Postgresql*.

Els horaris per a cada grup-classe, així com l' ocupació d' aules es troben en:

<http://www.escoladeltreball.org/horaris>

En l'aplicació informàtica es troba la composició dels grups-classe així com una fitxa individualitzada per a cada alumne:

<http://www.escoladeltreball.org/fitxaalumnes/>

La llista actualitzada dels alumnes es troba al programa d'assistència de l'institut:

<http://www.escoladeltreball.org/faltes>

15. CALENDARI ESCOLAR DEL CURS

El calendari escolar del curs es troba a les diferents quies dels alumnes, tant Batxillerat com CCFF que es troben a la pàgina web de l'Institut:

<http://www.escoladeltreball.org/ca/qualitat/quies>

16. CONSELL DE DIRECCIÓ

El Consell de Direcció té la consideració d'òrgan de consulta i d'assessorament al director i la seva creació és una de les estratègies per aprofundir en el lideratge distribuït. Aquest Consell de Direcció està definit a l'article 15 de les NOFC i respon a l'aplicació dels articles 139 de la LEC i 37 del Decret 102/2010 d'autonomia de centres educatius.

Encara que a les NOFC queda perfectament detallada la seva composició i funcions, cal dir, que el Consell de Direcció assumeix totes les funcions que antigament tenia la Comissió de Qualitat del Centre. Així, qualsevol document del centre on figuri la "Comissió de Qualitat" s'haurà d'entendre que fa referència a "Consell de Direcció".

17. CALENDARI/HORARI DE REUNIONS DE L'EQUIP DIRECTIU I ORGANS UNIPERSONALS DE GOVERN DEL CENTRE

Els calendaris de reunions del centre es troben descrits al local de la Intranet de l'Escola: <\\server\www\local\Calendaris>

Em aquesta adreça es troba el calendari general anual, així com el detall d'activitats per trimestre.

La reunió d'equip directiu i òrgans unipersonals de govern serà normalment:

Dia: Cada dimarts no festiu en reunió ordinària.
Horari d'inici de les reunions: 11:30h
Lloc: Despatx de Direcció

18. CALENDARI DE REUNIONS DE L'EQUIP DIRECTIU AMB ELS CAPS DE DEPARTAMENT, DE SEMINARI I COORDINADORS

Els calendaris de reunions del centre es troben descrits al local de la Intranet de l'Escola: <\\server\wwwlocal\Calendaris>

Em aquesta adreça es troba el calendari general anual, així com el detall d'activitats per trimestre.

Lloc habitual de reunió: Aula 1D **Dates i hores segons següent taula**

<\\server\wwwlocal\Calendaris\2022-2023>

19. HORARI DE GUÀRDIES DE L'EQUIP DIRECTIU

Els horaris es troben penjats a: <\\server\pub-ges>

20. HORARI DE GUÀRDIES DEL PROFESSORAT

Els horaris es troben penjats a: <\\server\pub-ges>

21. HORARI DE GRUPS DEL CENTRE

Els horaris es troben penjats a: <\\server\pub-ges>

22. CALENDARI D'ACTIVITATS ESCOLARS

<http://intranet.escoladeltreball.org/local/Calendaris/>

El calendari i descripció de les activitats escolars per etapes es troben definides als PAT (Pla d'acció tutorial) de cada etapa per l'any corresponent.

Aquests documents es troben onejats a l'aplicació Qualiteasy, dins de documents estratègics.

Calendari per grup i aula ocupada:

<http://www.escoladeltreball.org/horaris>

23. SERVEI DE REPROGRAFIA

En diferents llocs estratègics del Centre, s'ubiquen impressores per tal de donar servei a tot el professorat i que es pugui fer ell mateix les còpies, ja no es demanaran a reprografia. Aquest és el sistema que s'utilitzarà preferentment, és autònom de cada professor/a i és de cost més reduït. El servei de reprografia, situat a la sala contigua a la recepció de consergeria, es limitarà a tasques bàsiques com poden ser:

- Reposició de paper a les impressores genèriques del Centre.
- Feines que demani el professorat com: Enquadernacions, còpies de DVD...

SITUACIÓ IMPRESSORES

- Sala Bústies: Edifici central, sala de bústies. Impressora b/n Ricoh amb opció de grapat.
- Segona Planta: Edifici central, sala de professors segona planta. Impressora b/n Kyocera amb opció de grapat.
- Arts i Oficis: Edifici d'Arts i oficis, passadís de la segona planta. Impressora b/n Konica-minolta.

ACCÉS A LES IMPRESSORES

- Validació amb carnet de professor. La primera vegada que s'acosti el carnet a una de les impressores demanarà d'associar-hi el vostre usuari i clau de l'escola.
- Validació amb usuari i clau. Sempre podeu fer servir aquest mecanisme de validació si no teniu a mà el carnet.

Les instruccions de la impressora de la sala de bústies les trobareu al següent link:
<https://docs.google.com/document/d/1YPeVzkNZroXzBRxepnQwyOJ55BDUhKFn9AVjzFKZuEY/edit>

Aplicatiu: <https://impressio.escoladeltreball.org/app?service=page/UserSummary>

24. SERVEI DE BIBLIOTECA

Matins

Horari	Dilluns	Dimarts	Dimecres	Dijous	Divendres
8:15 a 9:00 alumnes	Laia Lapeyra	Laia Lapeyra	Laia Lapeyra	Laia Lapeyra	Laia Lapeyra
9:00 a 13:00 alumnes	Laia Lapeyra	Laia Lapeyra	Laia Lapeyra	Laia Lapeyra	Laia Lapeyra
8:15 a 9:00 professorat	Laia Lapeyra	Laia Lapeyra	Laia Lapeyra	Laia Lapeyra	Laia Lapeyra
9:00 a 14:00 professorat	Laia Lapeyra	Laia Lapeyra	Laia Lapeyra	Laia Lapeyra	Laia Lapeyra

Tardes

Horari	Dilluns	Dimarts	Dimecres	Dijous	Divendres
16 a 21 alumnes i professorat	Ana Valcarreras	Ana Valcarreras	Ana Valcarreras	Ana Valcarreras	Ana Valcarreras

25. VISITES ESCOLES 4rt ESO

Visites de grups a l'Escola del Treball de Barcelona

L' Institut Escola del Treball de Barcelona és un centre que tradicionalment ha impartit ensenyaments de formació professional. Actualment estem impartint un gran nombre de cicles formatius de la nova formació professional específica tant de grau mitjà com de grau superior en deu famílies professionals i el batxillerat.

Des de fa anys, amb la implantació del nou sistema educatiu, oferim la possibilitat de visitar el nostre centre als alumnes de 4t d'ESO perquè així puguin conèixer de prop les opcions que tenen en acabar l'ensenyament obligatori. També oferim la visita a grups d' alumnes de batxillerat que vulguin conèixer els cicles formatius de grau superior (CFGS).

Els dies de visita són de dilluns a divendres de 12,00 a 14,00 hores.

La durada de la visita depèn de les instal·lacions que es vulguin conèixer i per tant pot durar unes dues hores. Cada bloc és una visita per a un grup de 30 alumnes, si el grup és més nombrós cal concertar dos o més dies.

La visita comprendrà:

1. Xerrada informativa d'orientació escolar i professional.
 - La Formació Professional: Cicles Formatius de grau mitjà i grau superior.
 - Explicació de les característiques dels cicles formatius.
 - Sortides professionals i inserció laboral.
 - Programes de qualificació professional inicial (PFI) adreçats als alumnes que no superin l' ESO.
 - Pla de Transició al treball (PTT)
 - Programa de formació i aprenentatge professional (FIAP).
2. Visita pels tallers i laboratoris del centre perquè els alumnes tinguin una visió més real dels ensenyaments professionals i conèixer les tasques que realitzen els alumnes dins del seu procés d'aprenentatge.
Aquesta visita pels tallers pot servir com a complement de l'assignatura de Tecnologia de l'ESO en conèixer màquines i equips de què no disposa l'aula estàndard de tecnologia dels centres d' educació secundària.
3. Comiat i agraïment de la visita.

Els Centres que hi estigueu interessats podeu concertar la visita de dilluns a divendres de 9 14 hores trucant al telèfon 93 430 14 15 ext. 314 i demanar per la Sra. Ma Pilar Ruiz o bé mitjançant el correu electrònic:

mruiz@correu.escoladeltreball.org

26. PROGRAMA DE CURSOS DE FORMACIÓ CONTINUA DEL PROFESSORAT

El programa de formació per curs està detallat al Qualiteasy dins de Documents Estratègics.

27.SORTIDES COMPLEMENTÀRIES I EXTRAESCOLARS

Registrades a les actes de Consell Escolar.

28.JORNADES TÈCNIQUES

<http://www.escoladeltreball.org/ca/serveis/jornades-tecniques>

29. AUDITORIA INTERNA

<http://intranet.escoladeltreball.org/local/Calendaris/>

30. AUDITORIA EXTERNA

<http://intranet.escoladeltreball.org/local/Calendaris/>

Annex: OBJECTIUS ANUALS DEL CENTRE PER

Els objectius anuals del centre estan especificats en el Projecte del Director amb validesa 2020-2024 i el desplegament de les actuacions per objectius en l'annex d'aquets mateix document (PGI) ja que ha finalitzat l' Acord de Coresponsabilitat del període 2012-2016 i no s'ha renovat. Els resultats s'expliquen a la Memòria anual que es remet al Consorci d' Educació.

ANNEX

PLA D'ACTUACIÓ
PER A L'APLICACIÓ DEL PROJECTE EDUCATIU

Codi del centre:	08013275
Nom del centre:	Institut Escola del Treball
Servei Territorial:	Consorti d'educació de Barcelona
Població:	Barcelona
Període Pla d'Actuació	2020-2024
Data aprovació Projecte Educatiu	PED 2020 - 2024



PLA D'ACTUACIÓ PER A L'APLICACIÓ DEL PROJECTE EDUCATIU

- a) Anàlisi de les singularitats del centre i de l'entorn (al PEC i al PED)
- b) Objectius de millora vinculats als objectius del Projecte de Direcció
- c) Estratègies, Actuacions i Recursos
- d) Activitats, temporització, destinataris i responsables
- e) Mecanismes d'autoavaluació sistemàtica i retiment de comptes

a) Anàlisi de les singularitats del centre i de l'entorn

L'anàlisi de l'entorn del centre està descrita al Projecte educatiu del Centre i al Projecte del Director (PED 2020- 2024).

b) OBJECTIUS ESTRATÈGICS de millora vinculats als objectius del projecte de direcció

Una planificació estratègica és fonamentalment un compromís públic d'actuació. Per aquesta raó l'Institut disposa d'un Projecte de Direcció que desenvolupa el Projecte Educatiu del Centre i d'un conjunt de documentació estratègica bàsica establerta per normativa.

Així doncs, els eixos o línies bàsiques d'actuació, explicitats en aquest Pla d'actuació per a l'aplicació del Projecte Educatiu reflectits en la nova proposta del Projecte del Director pel període 2020 -2024.

Els objectius estratègics següents en aquest projecte PED 2020-2024 estan alineats amb el Projecte Educatiu del Centre i amb l'Acord de Coresponsabilitat que el centre té signat amb el Consorci d'Educació de Barcelona (finalitzat el curs 2016). Són també continuistes amb el Projecte de l'anterior director.

Es plantegen sis grans objectius:

- tres en l'àmbit pedagògic i d'orientació educativa i professional,
- un en l'àmbit de la gestió del centre i
- dos més en l'àmbit de la infraestructura del Centre.



- Objectius de l'àmbit pedagògic i d'orientació educativa i professional:

Es mantenen els objectius existents en el PED 2016-2020 com a objectius prioritaris:

- 1. Millorar els resultats (tant en CCFF com en Batxillerat)**
- 2. Millorar la cohesió social de l'alumnat**
- 3. Millorar el servei d'informació i l'orientació escolar i professional**

- Altres objectius estratègics del centre:

Atenent les característiques del centre (àmpliament detallades en la diagnosi) es fa necessari continuar amb els objectius de centre que ja figuraven el projecte de director anterior . Només es modifica el sisè, orientar-lo a optimitzar els espais, i s'adapta el cinquè referent a les TIC :

- 4. Millorar el sistema de qualitat**
- 5. Millorar la infraestructura TIC, en l'àmbit de la gestió i de la docència, amb sostenibilitat econòmica.**
- 6. Optimitzar els espais existents**

ACTUACIONS PREVISTES VINCULADES ALS OBJECTIUS ESTRATÈGICS

En la taula següent, hi ha una descripció detallada de les estratègies que es pensen portar a terme per assolir els objectius, així com les principals activitats u objectius operatius que les concreten. La selecció i prioritització per a cada curs escolar de les estratègies i activitats, es detallaran en la Programació General Anual (PGA) i en el proper Pla Estratègic de Centre o Acord de Coresponsabilitat (si així ho estableixi el Consorci d'Educació) que n'haurà de proposar la direcció del centre, amb l'assessorament del Consell de Direcció i la participació dels departaments.

c) Objectius, Estratègies, Actuacions i Recursos

OBJECTIU 1 MILLORAR ELS RESULTATS					
<i>Responsable de l'objectiu</i> Subdirecció i Coordinació pedagògica					
<i>Característiques de qualitat i indicadors:</i> L'objectiu serà de qualitat si s'aconsegueix reduir l'abandonament progressivament i es millora els resultats acadèmics dels alumnes als valors plantejats.					
<p>Indicadors de l'objectiu: 1) Abandonament en 1ers de Batxillerat, CFGM, GFGS i PFI. 2) Percentatge alumnat titulat de Batxillerat, CFGM, GFGS i PFI.</p> <p>Valors a assolir per l'objectiu en el mandat: 1) Batxillerat -4% // CFGM -3%, // CFGS, -5%, // PFI < mitjana darrers 3 anys (objectius a l'acabar el mandat) 2) Batxillerat +5% // CFGM +5% // CFGS +5% // PFI > mitjana darrers 3 anys (objectius a l'acabar el mandat)</p>					
ESTRATÈGIES	ACTUACIONS	Curs	Responsable de l'actuació	Indicadors de l'actuació	Criteris d'acceptació
1.1. Potenciació de l'acció tutorial i del treball dels equips docents. <i>(Cap d'estudis)</i>	1.1.1. Revisar els programes d'acció tutorial, procedimentant i sistematitzant l'avaluació diagnòstica i els plans de millora	2022-23	Caps d'estudis / Coord. Pedagògica	1) Valoració de l'acció tutorial en enquestes. 2) Valoració Jornades informatives. 3) Valoració del PAT de Batx i el PAT de CFGM 4) Resultats abandonament en totes les etapes.	1) i 2) Valoració ítems corresponents en enquesta alumnat > mitjana 3 darrers cursos. 3) Activitats valorades per sobre de 3 sobre 5. 4) Valors marcats com a objectius al PED.
	1.1.2. Focalitzar l'acció tutorial en el seguiment, orientació personal i acadèmica de l'alumnat	2022-23	Coord. Pedagògica		
	1.1.3. Incrementar la supervisió i millorar l'assessorament/seguiment de la tasca dels equips docents amb el suport del departament d'orientació, liderat pel professional PSI (sobretot en la realització de PI i el seu seguiment i aplicació)	2022-23	Coord. Pedagògica		
1.2. Revisió i seguiment del desplegament de les programacions. <i>(Subdirecció i Coord. Pedagògica)</i>	1.2.1. Analitzar els recursos necessaris pel desplegament de les noves programacions de FP (maquinari, instal·lacions, fungible)	2022-23	Subdirectors	1) Taxa de programacions revisades per competències. 2) Departaments tècnics que han fet descripció dels EPI's	1) 100% de les programacions de que canvia el currículum. 2) 100%
	1.2.2. Planificar la implantació dels nous projectes curriculars en FP: Quins cicles? Quins cursos?	2021-22	Director		
	1.2.3. Desenvolupar gradualment el 3er nivell de comcreció en tots els departaments, atenent principalment a la generació de continguts digitals que permetin millorar la docència en línia, en el cas de no poder realitzar classes presencials, i garantint programacions competencials.	2022-23	Subdirectors		
	1.2.4. Establir una sistemàtica pel seguiment de l'execució de les programacions (dels nous currículums de FP i de les matèries específiques de centre de FP impartides al batxillerat). Adequació de les programacions 2020-21 per recuperar RA pendent per la COVID19.	2020-21	Subdirectors		
	1.2.5. Fomentar la FP Dual prioritant bons projectes amb empreses realment compromeses amb la co-formació i aprofitar la FP Dual per a la millora la FP no Dual.	2022-23	Cap d'Estudis M1		

1.3. Millora de la praxis docent. <i>(Subdirecció i Coord. Pedagògica)</i>	1.3.1. Establir mecanismes conjunts prefectura de departament i direcció, de supervisió i assessorament de la praxis docent, amb efecte de millora.	2022-23	Subdirectors	1) Ítems relacionats en enquesta satisfacció alumnat. 2) Resultats titulats en totes les etapes. 3) Resultats abandonament en totes les etapes.	1) Valoració ítem > mitjana 3 cursos anteriors. 2) i 3) Valors marcats com a objectiu en el PED.
	1.3.2. Millorar la formació del professorat per a l'ús d'eines digitals que permetin la formació en línia i per la generació de continguts competencials digitals que puguin complementar la formació en taller o laboratori.	2022-23	Subdirectors		
	1.3.3. Seleccionar professorat del centre (o bé mitjançant perfils estructurals, de ora del centre) ben format per a implantar i impulsar metodologies actives a l'aula que permetin aplicar ABP i treball per reptes en cicles de FP.	2022-23	Cap d'estudis T1		
	1.3.4. Seleccionar professorat del centre (o bé mitjançant perfils estructurals, de fora del centre) ben format en AICLE que imparteixin en els cicles alguna UF/mòdul en anglès.	2022-23	Director		
	1.3.5. Incloure en el Pla de Formació del centre accions formatives específiques per treballar ABP, treballar per reptes, impartició d'UF en anglès (AICLE), coordinació d'equips de treball i elaboració de programació per competències i de propostes de projectes interdepartamentals.	2022-23	Cap d'estudis T1 / Coord. formació		
	1.3.6. Fomentar les estades en empresa i l'intercanvi internacional de professorat, amb projectes que tinguin retorn al centre.	2022-23	Cap d'estudis M1		
1.4. Col·laboració amb fundacions i entitats en projectes de suport a l'alumnat més vulnerable. <i>(Prefectura d'Estudis)</i>	1.4.1. Apostar per projectes tipus Fundació Èxit, o Reflexes per millorar els resultats de l'alumnat amb risc d'abandonament o més vulnerable (alumnat de GM i PFI).	2022-23	Coordinadora pedagògica	1) Ítems relacionats en enquesta satisfacció alumnat. 2) Resultats titulats en totes les etapes 3) Resultats abandonament en totes les etapes	1) Valoració ítem > mitjana 3 cursos anteriors 2) i 3) Valors marcats com a objectiu

OBJECTIU 2		MILLORAR LA COHESIÓ SOCIAL DE L'ALUMNAT			
Responsable de l'objectiu		Prefectura d'estudis			
Característiques de qualitat:		Augment de la participació de la comunitat educativa, la inserció laboral de l'alumnat la seva integració en la societat.			
		Indicadors de l'objectiu: 1) Augment de la participació de l'alumnat en les activitats relacionades amb aquest objectiu. 2) Increment fons bibliogràfic alumnes amb necessitats econòmiques 3) Major participació en els programes Erasmus per a la realització de l'FCT en altres països.		Valors a assolir per l'objectiu en el mandat: 1) Augment respecte al promig dels darrers tres cursos 2) Augment respecte al promig dels darrers tres cursos 3) Augment respecte al promig dels darrers tres cursos	
ESTRATÈGIES	ACTUACIONS	Curs	Responsable de l'actuació	Indicadors	Valor a assolir
2.1. Assegurament de l'accés als recursos educatius bàsics. (Equip de Cohesió Social)	2.1.1. Incrementar els fons bibliogràfic per donar cobertura (préstec) als alumnes amb dificultats econòmiques.	2022-23	Bibliotecari	1) Número de material de fons bibliogràfic demanat i prestat. 2) Valoració dels recursos de l'escola en enquesta	1) 100% 2) Valoració ítems corresponents en enquesta alumnat > mitjana 3 darrers cursos
	2.1.2. Disposar d'un estoc als departaments de roba de treball i EPI's per cedir (en préstec els que siguin possibles) a l'alumnat amb dificultats econòmiques.	2022-23	Director		
	2.1.3. Augmentar el número de tauletes i portàtils per poder prestar a l'alumnat i ajudar a reduir la bretxa digital. Aquesta mesura és complementària a la que pugui implementar l'administració.	2022-23	Subdirector tarda		
2.2. Potenciació del sentit de pertinença al centre. (Equip de Cohesió Social)	2.2.1. Establir el concurs anual (amb premis) del disseny de la carpeta del centre.	2022-23	Coord. pedagògica	1) Valoració pregunta sobre aquest ítem de l'enquesta alumnes 2) Número d'activitats realitzades	1) Valoració > mitjana 3 darrers cursos 2) Manteniment o increment
	2.2.2. Fomentar la participació del nostre alumnat en competicions CatSkills i també, de forma individual o en equips, en convocatòries de concursos de gremis, premis d'emprenedoria i/o innovació, etc.	2022-23	Subdirector tarda / Cap d'estudis T2		
	2.2.3. Consolidar i/o ampliar activitats fora d'aula que facilitin el coneixement d'altres alumnes de grups, cicles i/o famílies professionals diferents: Jornades esportives interculturals, tallers d'escacs, activitats interdepartamentals, jornada Sant Jordi,...	2022-23	Coord. pedagògica		
	2.2.4. Treballar de forma grupal la col·laboració i participació en projectes solidaris amb entitats (Banc d'aliments, Roba amiga,...)	2022-23	Coord. pedagògica		
	2.2.5. Potenciar la utilització del logo i marca "Escola del Treball" en roba obligatòria de laboratori/taller i en material proporcionat a l'alumnat. També, en tota participació de professorat i alumnat que representi el centre (concursos, presentacions, articles de premsa, vídeos promocionals...) mitjançant el regal de polo o samarreta de centre.	2022-23	Director		
	2.2.6. Fomentar i millorar el procediment dels premis Rafael Campalans als millors projectes d'FP i de treball de recerca de Batxillerat. També el reconeixement al millor alumnat de cada grup.	2022-23	Sudirectors		

2.3. Assegurament de la igualtat d'oportunitats en la inserció laboral dins de l'àmbit d'actuació del centre (FCT+ borsa treball) (Departament d'Escola-Empresa)	2.3.1. Manteniment de la presència del món empresarial al centre i fidelitzar les empreses col·laboradores amb l'FCT.	2022-23	Cap d'estudis M1 / Coord. d' FP	1) Índex de satisfacció alumnes vs empresa 2) Índex de satisfacció d'empreses vs alumnes 3) Número de convenis realitzats per curs 4) Increment de la inserció laboral (en consonància amb la situació socioeconòmica) 5) Número d'ofertes tramitades en la borsa de treball	1) Valoració ítems corresponents en enquesta alumnat > mitjana 3 darrers cursos (objectius a 4 anys, > 4,25 sobre 5 a l'acabar el mandat) 2) Valoració ítems corresponents en enquesta alumnat > mitjana 3 darrers cursos (objectius a 4 anys, > 4,30 sobre 5 a l'acabar el mandat) 3) Manteniment 4) > mitjana 3 cursos anteriors (objectius a 4 anys, > 45% per CFGM i >65% per CFGS a l'acabar el mandat) 5) > mitjana 3 cursos anteriors
	2.3.2. Seguiment de la inserció laboral	2022-23	Cap d'estudis M1 / Coord. d' FP		
	2.3.3. Assessorament laboral a l'alumnat	2022-23	Coord. d' FP		
2.4. Potenciació dels intercanvis internacionals d'alumnat. (Equip Programes Internacionals)	2.4.1. Animar a nous tutors a participar en intercanvis internacionals	2022-23	Cap d'estudis M1	1) Número d'intercanvis internacionals realitzats	1) Increment de la mitjana 3 cursos anteriors
	2.4.2. Millorar la difusió del programa entre l'alumnat amb el suport dels tutors/es	2022-23	Cap d'estudis M1		
	2.4.3. Aconseguir nous socis internacionals	2022-23	Cap d'estudis M1		
	2.4.4. Ampliar el número de programes internacionals d'Erasmus (o d'altres tipus) en els que participa el centre, incloent la sol·licitud de places NEE.	2022-23	Cap d'estudis M1		

OBJECTIU 3	MILLORAR EL SERVEI D'INFORMACIÓ I L'ORIENTACIÓ ESCOLAR I PROFESSIONAL				
Responsable de l'objectiu	Coordinació pedagògica				
Característiques de qualitat:	<i>Augment de la participació de la comunitat educativa, la inserció laboral de l'alumnat la seva integració en la societat.</i>				
	Indicadors de l'objectiu: 1) Preinscripció al centre. 2) Satisfacció del procés de preinscripció i matrícula 3) Dades dels registres de consultes i suggeriments atesos	Valors a assolir per l'objectiu en el mandat: 1) Incrementar la preinscripció en cicles de baixa preinscripció 2) Valoració enquesta > 3,5 sobre 5 3) Increment progressiu			
ESTRATÈGIES	ACTUACIONS	Curs	Responsable de l'actuació	Indicadors	Valor a assolir
3.1. Millora de la fidelització. <i>(Equip d'Informació i Orientació)</i>	3.1.1. Millorar els mecanismes de detecció per la reorientació acadèmica-professional dels alumnes que ho requereixin.	2022-23	Coord. pedagògica	1) Número d'alumnes reorientats. 2) Satisfacció enquesta curs orientació	1) Increment progressiu 2) Valoració en enquesta alumnat > 3,25 sobre 5
	3.1.2. Formació sobre les competències professionals d'altres famílies professionals (adreçada al professorat del centre en general i en concret a tutors de CFGM, PFI)	2022-23	Subdirecció		
	3.1.3. Millorar l'orientació acadèmica –professional de futurs alumnes (a través de centres de secundària i punts d'informació, orientació dels diferents districtes de BCN i municipis de l'AMB mitjançant visites guiades d'alumnat de 4rt d'ESO	2022-23	Coord. pedagògica		
	3.1.4. Establir un calendari de visites a empreses (per a cada cicle de grau mitjà) del sector laboral on podrien treballar en el futur, com factor motivador, que millori la fidelització.	2022-23	Coord. pedagògica		
3.2. Atenció als alumnes amb NEE i trastorns de l'aprenentatge (potenciació de la inclusió) <i>(Coord. Pedagògica)</i>	3.2.1. Consolidar un departament d'orientació al centre, coordinat pel professional PSI, amb el suport del professorat del centre. Disposar també d'un espai físic destinat al departament.	2021-22	Coord. pedagògica	1) Número de plans adaptats	1) Plans realitzats
	3.2.2. Establir mecanismes de detecció d'alumnes amb trastorns de l'aprenentatge i amb NEE, sota l'assessorament del PSI del centre professionals en cada cas (EAP, ESAP...)	2022-23	Coord. pedagògica		
	3.2.3. Establir pautes d'actuació adequades als estudis de cada alumne/a per facilitar-ho tant a l'alumne/a afectat com a l'equip docent del mateix, sota l'assessorament del PSI del centre, en coordinació amb professionals externs, si es cau (EAP, ESAP...)	2022-23	Coord. pedagògica		
3.3. Orientació laboral <i>(Equip d'Informació i Orientació)</i>	3.3.1. Formació a l'alumnat en les tecnologies actuals en l'àmbit de la recerca de feina i promoció professional	2022-23	Subdirecció	1) Valoració equipament per alumnat en l'enquesta de satisfacció. 2) Valoració equipament per professorat en l'enquesta de satisfacció.	1) Valoració > mitjana 3 cursos anteriors (objectius a 4 anys: > 3 sobre 5 a l'acabar el mandat) 2) Valoració > mitjana 3 cursos anteriors (objectius a 4 anys: > 3,5 sobre 5 a l'acabar el mandat)
	3.3.2. Formació al professorat en les tecnologies actuals en l'àmbit de la recerca de feina i promoció professional	2022-23	Subdirecció		
3.4. Orientació a estudis superiors. <i>(Equip d'Informació i Orientació)</i>	3.4.1. Millorar la informació que els alumnes de CFGM i BTX tenen sobre els CFGS que s'imparteixen al nostre Centre.	2022-23	Coord. pedagògica	1) Valoració del centre per alumnat en l'enquesta de satisfacció.	1) Valoració > mitjana 3 cursos anteriors
	3.4.2. Millorar l'orientació acadèmica i mecanismes d'accés a estudis superiors a partir de les aptituds i interessos dels alumnes	2022-23	Coord. pedagògica		
3.5. Millora de la cooeducació i de la captació de talent femení en famílies industrials i informàtica.	3.5.1. Fomentar les vocacions industrials en les dones, en les etapes educatives prèvies (ESO, Batx, primària...) mitjançant la creació de "dones ambaixadores de FP", formada per voluntàries entre les nostres alumnes.	2022-23	Director	1) Número de dones en cicles masculins. 2) Número d'aparicions en els mitjans.	1) i 2) Increment positiu
	3.5.2. Fomentar les vocacions industrials en les dones mitjançant la difusió en premsa escrita, xarxes socials, TV i campanyes de l'administració i d'altres institucions.	2022-23	Director		

OBJECTIU 4	MILLORAR EL SISTEMA DE QUALITAT				
Responsable de l'objectiu	Director				
Característiques de qualitat:	Augment de la participació de la comunitat educativa, la inserció laboral de l'alumnat la seva integració en la societat.				
	Indicadors de l'objectiu: 1) Resultats enquestes de satisfacció dels grups d'interès 2) Resultat enquesta alumnat i empreses 3) Assoliment de les fites programades	Valors a assolir per l'objectiu en el mandat (valors sobre 5): 1) Resultat > mitjana darrers 3 cursos.: Alumnat > 3,50 // Professorat >4,20 // PAS >4,00 2) Resultat > mitjana darrers 3 cursos. (objectius a 4 anys: Alumnat en vers empresa >4,30 // Empreses envers alumnat > 4,30 3) Dades fefaents de la fita assolida			
ESTRATÈGIES	ACTUACIONS	Curs	Responsable de l'actuació	Indicadors	Valor a assolir
4.1. Enfortiment del nostre compromís amb la qualitat. (Coordinació de qualitat)	4.1.1. Integrar els sistemes de gestió de qualitat ISO 9001 i el de seguretat i salut laboral 45001	2020-21	Coord. Qualitat / Subdirectora M	1) Integració de sistemes realitzada 2) Memòria e2cat presentada en curs	1) Dades fefaents de la fita assolida 2) Dades fefaents de la fita assolida
	4.1.2. Elaborar una nova memòria d'e2cat i presentar-nos a una nova avaluació externa per QUALicat.	2022-23	Coord. Qualitat / Subdirectora M		
	4.1.3. Aconseguir Disposar d'un Sistema de Gestió Integral que incorpori la gestió mediambiental basada en la ISO 14001	2023-24	Coord. Qualitat / Subdirectora M		
4.2. Potenciació de la cohesió del professorat/PAS. (Subdirecció)	4.2.1. Redefinir el equip de cohesió social que ha quedat pràcticament desmantellat per la marxa del centre dels integrants, per motius aliens al centre (excedències i trasllat d'ensenyaments) que proposi noves actuacions que afavoreixin la cohesió.	2022-23	Coord. pedagògica	1) Activitats realitzades	1) Dades fefaents de la fita assolida
	4.2.2. Programar activitats culturals a la biblioteca del centre, que serveixin també de trobada de professorat actual i jubilat, així com professionals externs al centre.	2022-23	Bibliotecari		
4.3. Revisió i millora del procés d'acolliment del professorat nouvingut. (Prefectura d'Estudis)	4.3.1. Revisar el procediment actual per tal de millorar-lo (encara que el nivell de satisfacció és alt)	2022-23	Subdirectors	1) ítems de satisfacció d'enquestes de professorat nouvingut	1) Resultat > mitjana darrers 3 cursos. (objectius a 4 anys: >4,20 sobre 5, a l'acabar el mandat).
	4.3.2. Incorporar dues reunions de treball en calendari (amb el professorat nouvingut) abans d'acabar el primer trimestre per tal de recollir informació que permeti avaluar el procés d'acolliment. Una reunió presencial i l'altra virtual.	2022-23	Subdirectors		
4.4. Gestió del coneixement i reconeixement del professorat (Director)	4.4.1. Definir i implementar procediments de gestió de coneixement al Centre.	2022-23	Subdirectors	1) Activitats realitzades	1) Dades fefaents de la fita assolida
	4.4.2. Incorporar el professorat jubilat que, voluntàriament, vulgui continuar amb col·laboracions amb el centre, siguin sistemàtiques o puntuals.	2022-23	Director		
	4.4.3. Establir mecanismes que de forma sistemàtica ens permeti determinar: A qui cal fer reconeixements? Quin tipus de reconeixement? Qui els ha de fer? Quan? Per quina via?	2022-23	Director		
4.5. Augment del lideratge distribuit (Subdirecció i Coord. Pedagògica)	4.5.1. Millorar la formació de l'equip directiu en lideratge i gestió de persones i també en eines i metodologies per al teletreball i la docència en línia.	2022-23	Director	1) Accions realitzades	1) Dades fefaents de la fita assolida
	4.5.2. Millorar la formació dels caps de departament i seminaris i coordinadors/es de centre, en gestió de persones i lideratge	2022-23	Director		
	4.5.3. Millorar l'eficàcia i l'eficiència de les reunions de coordinació pedagògica tant presencials com en línia.	2022-23	Coord. pedagògica		
	4.5.4. Conscienciar les prefectures de departament de la necessitat de la seva intervenció per ajudar a que la presa de decisions de la direcció en l'àmbit de gestió de persones, gestió econòmica i gestió mediambiental i de seguretat, sigui el més encertada possible.	2022-23	Director		
4.6. Participació activa en les xarxes de la Subdirecció General	4.6.1. Mantenir la participació activa en les Xarxes de Qualitat, d'Innovació i Emprenedoria	2022-23	Coord. Qualitat / Coord. Innovació	1) Participació en xarxes	1) Dades fefaents de la fita assolida

d'FP inicial... (Subdirecció)	4.6.2. Mantenir la participació activa en les Xarxes d'Orientació i d'Assessorament i acreditació de competències.	2022-23	Coord. pedagògica		
	4.6.3. Mantenir la participació activa en la Xarxa de FP Dual	2022-23	Cap d'Estudis M1		
	4.6.4. Mantenir la participació activa en la Xarxa d'Internalització de la Formació Professional	2022-23	Cap d'Estudis M1		
OBJECTIU 5	MILLORAR LA INFRAESTRUCTURA TIC EN L'ÀMBIT DE LA GESTIÓ I DE LA DOCÈNCIA, AMB SOSTENIBILITAT ECONÒMICA				
<i>Responsable de l'objectiu</i>	<i>Coordinació informàtica</i>				
<i>Característiques de qualitat:</i>	<i>Augment de la participació de la comunitat educativa, la inserció laboral de l'alumnat la seva integració en la societat.</i>				
	<i>Indicadors de l'objectiu:</i> 1) Resultats enquestes de satisfacció dels grups d'interès envers a les TIC		<i>Valors a assolir per l'objectiu en el mandat (valors sobre 5):</i> 1) Resultat > mitjana darrers 3 cursos.: Alumnat > 3,10 // Professorat > 3,70		
ESTRATÈGIES	ACTUACIONS	Curs	Responsable de l'actuació	Indicadors	Valor a assolir
5.1. Oferir a l'alumne un lloc de treball adequat a la seva formació (Coordinació informàtica)	5.1.1. Dotar de recursos informàtics adaptats als requisits de programari per cada tipus de formació.	2022-23	Coord. Informàtica	1) Dades d'utilització del Moodle	1) Resultat > mitjana darrers 3 cursos
	5.1.2. Promoure mecanismes àgils per integrar un noi software proposat pel professor	2022-23	Coord. Informàtica		
	5.1.3. Possibilitar que l'alumne pugui treballar des de casa amb un entorn el més semblant a com ho faria a l'Institut.	2022-23	Coord. Informàtica		
	5.1.4. Dotar d'una plataforma d'aprenentatge virtual eficient i integrada amb la resta de sistemes de l'Escola del Treball.	2022-23	Coord. Informàtica		
	5.1.5. Atendre les necessitats TIC i promoure bones pràctiques.	2022-23	Coord. Informàtica		
	5.1.6. Coordinar les empreses que donaran servei d'atenció a l'usuari i establir protocols.	2022-23	Coord. Informàtica		
5.2. Gestió eficient dels recursos (Coordinació informàtica)	5.2.1. Realitzar funcions de coordinació i seguiment dels projectes.	2022-23	Coord. Informàtica	1) Ítems relacionats en enquesta satisfacció alumnat	1) Resultat > mitjana darrers 3 cursos (objectius a 4 anys: alumnat > 3,00 sobre 5)
	5.2.2. Promoure la integració dels sistemes i una selecció de tecnologies coherent.	2022-23	Coord. Informàtica		
	5.2.3. Preferència per solucions de software lliure.	2022-23	Coord. Informàtica		
	5.2.4. Selecció i seguiment de les empreses contractades per donar servei.	2022-23	Coord. Informàtica		
	5.2.5. Seguiment dl pressupost i les despeses associades a qualsevol tema informàtic.	2022-23	Coord. Informàtica		
	5.2.6. Promoure accions d'estalvi i sostenibilitat energètica.	2022-23	Coord. Informàtica		
	5.2.7. Assessorar en les decisions de renovació d'equipament.	2022-23	Coord. Informàtica		
5.3. Desenvolupar i mantenir aplicacions informàtiques per una gestió integral del centre.	5.3.1. Millorar l'eficiència de les aplicacions	2022-23	Coord. Informàtica	1) Accions realitzades	1) Dades fefaents de la fita assolida
	5.3.2. Unificar el sistema d'autenticació	2022-23	Coord. Informàtica		

<i>(Coordinació informàtica)</i>	5.3.3. Promocionar la secretaria online.	2022-23	Coord. Informàtica		
	5.3.4. Promoure un identificador únic d'alumne i un portal de seguiment dels tràmits per l'alumne.	2022-23	Coord. Informàtica		
	5.3.5. Disposar d'un entorn de test per implementar amb seguretat noves característiques.	2022-23	Coord. Informàtica		
	5.3.6. Coordinar la selecció de tecnologies i les empreses que donaren servei.	2022-23	Coord. Informàtica		
5.4. Garantir la disponibilitat i seguretat dels sistemes de xarxa. <i>(Coordinació informàtica)</i>	5.4.1. Ampliar la monitorització i sistemes d'alarma.	2022-23	Coord. Informàtica	1) Accions realitzades	1) Dades fefaents de la fita assolida
	5.4.2. Garantir els backups i un sistema de disaster recovery.	2022-23	Coord. Informàtica		
	5.4.3. Automatitzar amb chusters l'alta disponibilitat.	2022-23	Coord. Informàtica		
	5.4.4. Coordinar les actuacions de les empreses que donaren servei.	2022-23	Coord. Informàtica		
OBJECTIU 6	OPTIMITZAR ELS ESPAIS EXISTENTS				
<i>Responsable de l'objectiu</i>	Director				
<i>Característiques de qualitat:</i>	<i>Augment de la participació de la comunitat educativa, la inserció laboral de l'alumnat la seva integració en la societat.</i>				
	1) Accions realitzades		1) Espais aconseguits		
ESTRATÈGIES/ <i>(Responsable)</i>	ACTUACIONS	Curs	Responsable de l'actuació	Indicadors	Valor a assolir
6.1. Optimització dels existents. <i>(Director)</i>	6.1.1. Establir un sistema de supervisió de l'ocupació real de tots els espais del centre.	2022-23	Director	1) Contactes establerts	1) Dades fefaents de la fita assolida
	6.1.2. Realitzar un estudi d'optimització d'espais que es tingui en consideració a l'hora d'establir els horaris de classes.	2022-23	Director	1) Accions realitzades	1) Dades fefaents de la fita assolida



f) Mecanismes d'autoavaluació sistemàtica i retiment de comptes

En el centre educatiu es crearà una comissió de seguiment interna, amb la participació de l'equip directiu i del consell de direcció, per analitzar periòdicament el desenvolupament del pla d'actuació, l'impacte de l'aplicació i els resultats de millora que proporcionin els indicadors d'avaluació

Al final de cada curs d'aplicació del pla d'actuació, la direcció i l'equip directiu han de retre comptes al consell escolar del centre mitjançant una memòria avaluadora que inclourà els resultats dels indicadors d'avaluació. Aquesta memòria formarà part de la memòria anual de centre i s'enviarà a la direcció dels Serveis Territorials o a la gerència del Consorci d'Educació de Barcelona.

Mesures singulars per al desenvolupament del pla d'actuació

ÀMBIT PEDAGÒGIC, ORGANITZATIU I DE GESTIÓ DE PERSONAL

- TIS, si s'escau